

**PRESKRIPZIO TEKNIKO PARTIKULARREN PLEGUA, EUSKADIKO FILMATEGIA
FUNDAZIOAREN BILTEGIRATZE-ALTZARIEN EKIPAMENDUA OSATUKO DUTEN
ELEMENTU GUZTIEN PRODUKZIOA ETA/EDO HORNIDURA, INSTALAZIOA ETA
MARTXAN JARTZEA KONTRATATZEKO**

Aurkibidea

1. AURREKARIAK	2
2. KONTRATUAREN XEDEA	2
3. JARDUERAREN EREMUA.....	3
4. ESKU HARTZEKO IRIZPIDE OROKORRAK.....	5
5. INSTALAZIOAREN MUGAK.....	6
6. INGURUMEN-BALDINTZAK.....	6
7. PREMIEN PROGRAMA	7
8. ZIURTAGIRIAK.....	12
9. HORNIDUREI APLIKATZEKO ARAUDIA.....	13
10. BUKATUTAKO PRODUKTUEI APLIKATZEKO ARAUDIA	14
11. HOBEKUNTZAK.....	14
12. ERANSKINAK.....	15

1. AURREKARIAK

Euskadiko FILMATEGIA Fundazioaren (aurrerantzean, FILMATEGIA) jarduera honako hau da: zinema oro har eta euskal zinema bereziki aztertzekeo interesgarriak izan daitezkeen filmak eta ikus-entzunezko lanak ikertzea, berreskuratzea, artxibatzea eta, egokia bada, erakustea, baita ikuspegi kulturaletik edo historikotik gordetzea komeni den dokumentazio zinematografikoa eta material teknikoa biltzea eta zaintzea ere. Era berean, zinema oro har eta euskal zinema bereziki sustatzeko eta zabaltzeko interesgarriak diren proiektu guztietan parte hartzeko xedea ere badauka.

2015etik FILMATEGIAREN egoitza ofiziala Donostiako Tabakalera eraikinean dago, Andre Zigarrogileen plazaren 1. zenbakian. 2017an Gipuzkoako zenbait biltegitan dauden funts dokumentalak egoitza horretara eramateko prozesua bukatuko da.

2. KONTRATUAREN XEDEA

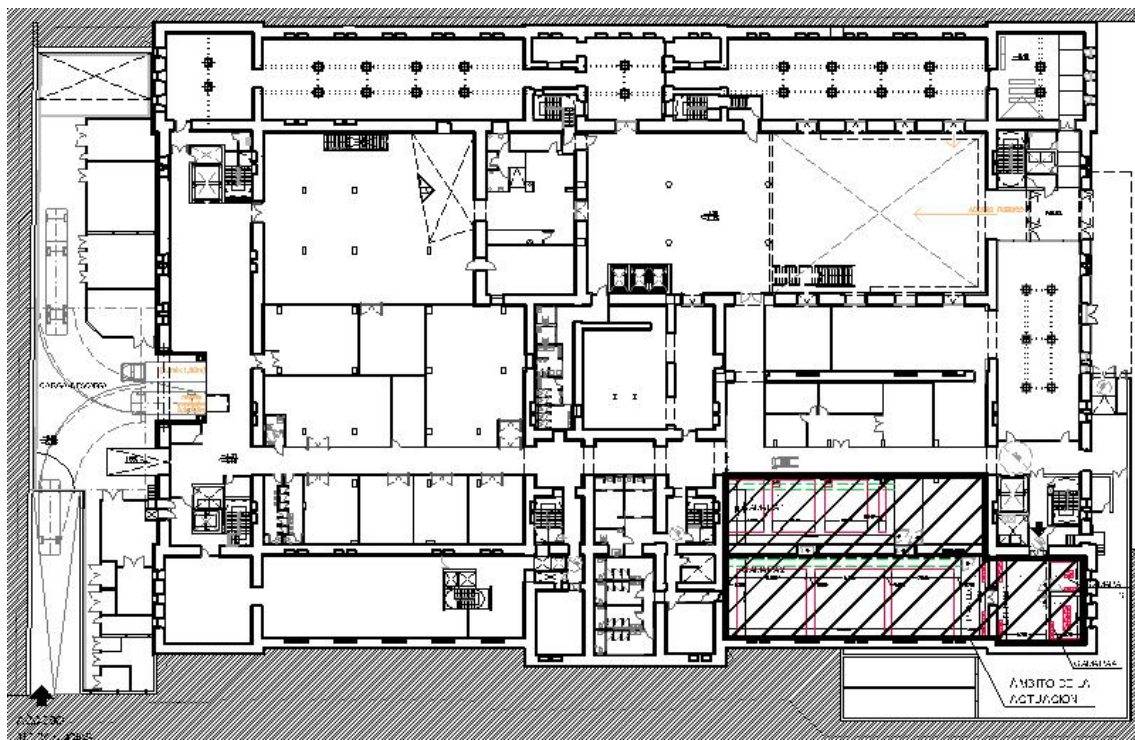
Preskripzio tekniko partikularren orri (aurrerantzean, PTPO) honek arautzen duen hornidura-kontratuaren xedea da FILMATEGIAREN biltegitratze-altzarien ekipamendua osatuko duten elementu guztien produkzioa eta/edo hornidura, instalazioa eta martxan jartzea. Halaber, kontratuak honako hauekin lotutako alde aurreko lanak eta eginkizunak barne hartuko ditu: garraioarekin, sarbidearekin, hustuketarekin, bilgarriak kentzearekin, muntaketarekin, amaierako garbiketarekin eta bilgarriak eta soberakinak kentzearekin eta kudeatzearekin lotutakoak.

Kontratuaren betearazpenak prestazio hauek ekarriko ditu:

- Ingeniaritzako laguntza teknikoa: lizitatzailleek instalazio mota hauetan espezializatutako ingeniaritza baten laguntza izan behar dute, eskaintzaren proposamen teknikoa osatzen duten memoria eta planoak idazteko zein ondorengo betearazpen-proiektua idazteko, esleipendun gertatuz gero. Era berean, aholkularitza emango du instalazio-fasean.
- Eskatutako elementu eta biltegitratze-sistema guztiak fabrikatzea, hornitzea, instalatzea eta martxan jartzea, eta, horretarako, egoki funtzionatzeko beharrezkoak diren jarduera guztiak egitea, dauden espazioetara egokituz. Enpresa lizitatzailleek prestazioaren lekua bisitatu ahalko dute eskaintza aurkeztu aurretik.
- Eta egokiak diren jarduera osagarri guztiak egitea, instalazioak adibidez. Hornidura erabiltzen hasteko moduan dagoela ulertuko da; hortaz, adjudikaziodunak beregain hartu beharko ditu beharrezko baimenak edo tasak.

3. JARDUERAREN EREMUA

Kontratuaren xedea FILMATEGIAREN biltegiaren egingo da Tabakalera eraikinaren 0 solairuan. Donostiako erdigunean dagoen eraikin historikoa da. 1913an eraiki zen, eta 2015. urtean eraikina oso-osorik berritzeko lanak bukatu ziren. Jon Montero eta Naiara Montero arkitektoek egin zuten proiektua eta zuzendu zituzten lanak.



1. irudia

Jabetza publikoko kultura-ekipamendua da, eta Kultura Garaikidearen Nazioarteko Zentroa S.A. (aurrerantzean, KGNZ) da jabea. Eusko Jaurlaritzak, Gipuzkoako Foru Aldundiak eta Donostiako Udalak osatzen dute zati berdinetan.

FILMATEGIAREN biltegia sarrera mugatuko eremua da. Eraikitako azalera 845 m² da. Jardueraren eremua eraikitako 740 m²-ra mugatzen da, hau da, 547 m² erabilgarria.

Eremuak hauexek ditu: 1., 2., 3. eta 4. hotz-ganberak. Gainera, sarrera eta korridorea ditu, eta horietan ere egongo dira altzariak.

Taula: erabileren, azalaren eta espazioen akaberen laburpena:

1. taula

	Azal. Erabilgarr ia aretoan [m ²]	Garaiera erabilgarr ia aretoan [mm]	Erabilera	Daude n erraila k	Zorua	Pareta	Sabaia
SARRERA	60	2500	Harrera, egokitzapen a, biltegitratzea	EZ	Forjaketa sanitarioa zementu talotxatuare kin	Zementuz ko eta pintura plastikozk o morteroa	Ikusten den hormig oi armatu a
KORRIDOR EA	28	2200	Bertatik igarotzea, biltegitratzea				
1. GANBERA	155	2850 (2500 aire- hodiarekin)	Euskarri filmikoak	BAI	Hormigoizko morteroaren handitzea forjaketa sanitarioare n gainean, zementu talotxatua	Sandwich panela (aluminiozko estaltzea eta poliuretano- aparezko isolatzea)	
2. GANBERA	264	2850 (2500 aire- hodiarekin)	Euskarri filmikoak	BAI			
3. GANBERA	17	3090 (2500 aire- hodiarekin)	Euskarri filmikoak – berrogeialdi a	EZ	Forjaketa sanitarioa zementu talotxatuare kin		
4. GANBERA	23	3090 (2500 aire- hodiarekin)	Euskarri filmikoak - berrogeialdi a	EZ			

4. ESKU HARTZEKO IRIZPIDE OROKORRAK

- a) Adjudikaziodunak hornidura mota honetan espezializatutako ingeniari baten aholkularitza izango du, eskaintza egiteko fasean, betearazpen-proiektua idaztean eta lana abiaraztean.
- b) Kontratu honen xedearen altzariak oraindik erabili gabeak izan beharko dira, espezifikazio partikularren arabera. Horrelakorik egongo ez balitz, lehen kalitatekoak izango dira.
- c) FILMATEGIAREN iritziz beharrezkoak izango balira hornitutako elementuen kalitatea egiaztatzeko alde aurreko saiakuntzak edo probak eta fabrikazio-prozesuan horiek zaindu beharko balira, enpresa hornitzaileak ordainduko ditu zerbitzu horiek.
- d) Elementuren bat gaizki egongo balitz, horiek kendu eta haien lekuan berriak jarri beharko dira.
- e) Enpresa adjudikaziodunak ordaindu beharko ditu honako hauek: dauden instalazioak egokitzeko eta/edo aldatzeko beharrezkoak diren igeltserotza-lanak eta beste gremio batzuen lanak eta ekipamendu guztiak martxan jartzeko konexioak, hala behar izanez gero. Baita honako hauek ere: altzariak muntatu bitartean egindako lan mota guztien erremateak, lizentziak eta baimenak, instalazioak legezatzeko eta martxan jartzeko egokiak direnak.
- f) Garraioen eta bilketen logistika kontu handiz aztertu beharko da; izan ere, eraikina okupatuta eta jardunean dago, eta inguruetan ez dago espazio osagarririk.
- g) Ganberetako eta espazioetako altzarien banaketa barne hartu beharreko funtsaren arabera izan behar da, baita espazio erabilgarriak ahalik eta gehien aprobetxatzeko beharrezkoak diren arabera ere. 1., 2., 3. eta 4. ganberetako funts dokumentala kontserbatzeko zehaztutako tenperatura eta hezetasun erlatiboa dute.
- h) Biltegiaren barruan, dauden sarbideak errespetatu beharko dira, eta, horretarako, zirkulatzeko eta instalazioetarako sartzeko beharrezko tartekak mantendu behar dira. Hauek dira dauden instalazioak: suteen aurkako babesa, elektrizitatea eta argiak, aireztapena, megafonia, ahotsa eta datuak, saneamendua.
- i) Hornitutako planimetria, neurketak eta kotak zein plegu honetan adierazitako altzarien neurriak erreferentzia hurbildutzat jotzen dira. Adjudikaziodunak egiaztatu beharko ditu behin betikoak, betearazpen-proiektuan sartzeko.
- j) Ondoriozko espazioak moldagarriak eta funtzionalak izan behar dira, eta FILMATEGIAREN langileei ahalbidetu behar diete hondoa osatzen duten objektu guztiak ikustea eta horietara sartu ahal izatea.
- k) 1. eta 2. ganberetako zoladuran finkatutako errailak dituzte. Lizitatuak egoera horretara egokituko dira altzari gurgildunak proposatzeko, edo, hala ez bada, beregain hartu beharko duten aldaketa proposatzeko dute, eta hori eskaintzan agertu eta betearazpen-proiektuan zehaztu beharko da. Bi kasuetan, enpresa adjudikazioduna nibelazioa egiaztatzeaz eta modu egokian martxan jartzeko beharrezkoak diren konponketak egiteaz arduratuko da.
3. eta 4. ganberetan apalategi finkoak jartzea aurreikusten da, baita korridorean eta sarreran ere. Kasu guztietan, armairuen banaketa orientagarria da. Lizitatuak espazioa ahalik eta hoberen aprobetxatzeko modua proposa dezake biltegitratze-azalera handiagoa lortzeko.

- l) Adjudikaziodunak kudeatu beharko ditu hondakinak muntatze-prozesuan, baita esparrua egunero garbitzeko lanak eta lokalaren eta hornitutako altzarien azken garbiketa ere.
- m) Ezingo dira aldeaz aurreko lanak ezkututuko dituzten lanak egin FILMATEGIAK hori aztertu eta onetsi arte.
- n) Enpresa adjudikazioduna hirugarrenei, eraikinari eta horren azpiegitura eta akaberei eragindako kalteen arduraduna izango da, materiala instalatzerakoan, jartzerakoan eta garraiatzerakoan. Hortaz, aseguru-poliza bat izan beharko du.
- o) Enpresa adjudikazioduna eraikinaren barnean salerosgaiak garraiatzeaz arduratuko da, eta beregain hartuko du bitarteko osagarriak jartzea.
- p) Ainguratzekak, beharrezkoak izanez gero, euskarrira eta jasaten dituen kargetara egokitu beharko dira, eta enpresa adjudikazioduna izango da unitate horien egonkortasun, zurruntasun, sendotasun eta iragazgaitasun ezin hobea mantentzearen arduraduna.
- q) FILMATEGIAK enpresa adjudikaziodunari eraikinean sartzen utziko dio, eta enpresa eraikinaren segurtasun-arloko langileekin koordinatu beharko da langileak sartu eta irteteko, baita materialaren joan-etorrietarako ere.
- r) FILMATEGIAK ekipamenduaren behin betiko banaketa onetsi beharko du obra martxan jarri baino lehen.

5. INSTALAZIOAREN MUGAK

- a) Instalazioaren aretoetako m²-ko gehieneko gainkarga onargarria plano honetan dago adierazita: "KARGEN PLANO_0 SOLAIRUA".
- b) Aretok garaiera aldakorra dute, sabaian instalazioak daudelako, 1. taulan ikus daitekeen bezala. Lizitzaileak egiaztatu beharko du.
- c) Igarotzeko ateeak 1.98 m-ko igarobidea dute.
- d) Instalazioen azpiko garaiera aldakorra da, eremuaren arabera. Eraikinaren mantentze-lanetako langileak sabaian edo paretetan dauden makinatarako sarbidea mantendu behar da.
- e) Zolaten zulaketa, beharrezkoa bada, FILMATEGIAK eta eraikinaren mantentze-lanen langileek koordinatu eta onetsi beharko dute.

6. INGURUMEN-BALDINTZAK

Ingurumen-egituraren ikuspegitik, honako hauek dira ekipamenduaren ezaugarri nagusiak:

- Martxan jarri ondoren, disolbatzaile organikorik erabili gabe garbituko da elementua.
- Altzariak osatzen dituzten materialak modu errazean bereizi beharko dira ondo birziklatzeko.
- Enpresa adjudikazioduna instalatzeko prozesuan sortutako hondakinak modu egokian biltzeaz eta kudeatzeaz arduratuko da.

7. PREMIEN PROGRAMA

Memoria honetan eta eranskinetan adierazitako neurri guztiak orientagarriak dira. Eskaintza egiteko, prestazioaren lekua bisitatzeko aukera ematen da, KEABAn ezarritako orduan eta baldintzetan.

Helburua da biltegiatzeko gaitasun handiagoa lortzea (apalen metro linealetan neurtuta), egun dagoen agiri filmikoen funtsa barne hartzeko eta etorkizuneko hazkundeetarako apalategien hornidura ziurtatzeko.

Apalategi trinko mugikor gehienak mailen arteko 390 mm eta 350 mm arteko sakonera izango dute. Mota horretan, bi film-formatu jarriko dira: 35 mm-koak eta hazbeteko zintak.

Gainerako euskarri filmikoak (Betacam, VHS, DVD eta U-Matic) 280 mm-ko sakonera duten apalategietan jarriko dira. Apalategien antolaerari dagokionez, euskarri filmikoaren neurrietara egokitutako garaieran jarriko dira, eta maila bakoitzaren goiko aldean 50 mm-ko gehieneko lasaiera gordeko da.

2. taula

	NEURRIAK (UNITATEA) [zabalera x sakonera x garaiera]	PISUA [kg/un]	UNITATE KOPURUA GUZTIRA 2016. URTEA	APALATEGIK O ANTOLAERA	SAKONER A ERABILG ARRIA [mm]	GANBERA
35 mm-ko FILMAK	DIAM: 370mm. GARAIERA: 35mm.	3,200	30650	HORIZONTAL A	390	1.a eta 2.a
HAZBETEA :	50x300x300	0,09	750	BERTIKALA	390	2
U-MATIC	40x150x255	0,09	900	BERTIKALA	280	2
BETACAM	35x160x270	0,09	1350	BERTIKALA	280	2
VHS	30x160x270	0,09	4650	BERTIKALA	280	2
DVD	14x135x190	0,09	3100	BERTIKALA	280	2

Proposatutako instalazioaren planoan, honako hauek adierazi beharko dira:

- Modulu bakoitzaren metro lineal garbien eta totalen xehakapena, esparruaren arabera.
- Apalategien arteko garaiera
- Kremaileraren igarobidea

7.1. APALATEGI TRINKO MUGIKORREN EKIPAMENDUAK

Apalategi trinko mugikorra artxibo-sistema bat da, oinarri mugikor independenteen gain muntatutako apalez osatuta dagoena. Apal horiek zoladurarekin berdindutako errail multzo batean zehar irristatzen dira.

Multzoaren diseinuak ahalbidetu behar du apalek nahiz panel bertikalek (kanpokoak eta barnekoak) aukera ematea aire girotuaren eragin maximoa izateko.

Topeak edo elementu egokiak jarriko dira errailetan, altzariek ganberako paretak uki ez ditzaten.

Dauden instalazioen kokapena eta sarbidea errespetatuko dira.

Apalak zorutik sabaira bitartean banatuko dira, biltegitzeko 7 mailarekin.

Ateen aurrean espazio huts bat utziko da, 1500 mm-ko diametroa duen zirkulu bat egiteko adina.

Egokitzat jotzen denean eskuz eragin ahal izango zaie.

Gutxieneko zehaztapenak:

- Gidaketa-errailak: instalatuta daude. Erabiltzea baloratuko da. Ibilbide-amaieretan topeak jarri beharko dira, armairuak barrutiko hormak uki ez ditzan. Elementu hori aprobetxatuko ez balitz, lizitatzailak justifikatu beharko du, eta ordezkatzeko modu bat bilatu ere bai. Edonola ere, ezin izango da irtengunerik sortu zoladuran.
- Orgak: 1.5 mm-ko lodiera duen hormadun profil tubular hutseko langa eta langetez osatutako egitura batez osatuta dago. Akabera epoxi pintura izango da, 30 mikrako lodierakoa. Ahal izanez gero, eragingailua mekanikoa izango da, eskuzko aukera nahitaez egon behar bada ere. Biratze-bolanteak diseinu ergonomikoa izan beharko du, ahalik eta indar gutxien eginda bira egin ahal izateko, desbideraketa hirukoitzeko sistema bati esker. Instalazio osoak giltza orokorreko sarraila izango du. Irauliak ekiditeko sistema.
- Moduluzko apalategia: altzairuzko muntaga bertikalez osatzen da, 30 mikrako epoxi pinturako akaberarekin. Apalak nibelatzeke arteken arteko distantzia 30 mm izango da, gehienez ere. Muntagen zama-gaitasuna nahikoa izango da alboko apaletako gehieneko zamarekin ez deformatzeko.

- Atzealdeko albo-erremateak: altzairuz eginak; ahalik eta aire gehien igarotzeko soluzio bat egin behar da, muturretan nahiz tarteko hegaletan. Akabera 30 mikrako lodierako epoxi pinturarekin egingo da.
- Alboko erremate nagusia: altzairuz eginak; ahalik eta aire gehien igarotzeko soluzio bat egin behar da, muturretan nahiz tarteko alboetan. Akabera 30 mikrako epoxi pinturarekin egingo da, FILMATEGIAK hautatu beharreko kolorearekin. Diseinuan datuak ikusteko pantaila txertatuko du, bai eta altzaria edo korridorea identifikatzeko etiketa edo kartela ere.
- Perimetroko junturak: gomaz eginak muntaga bertikalen arteko lotura-puntuetan, eta metalikoak sabai-lotura horizontaletan.
- Apalak: altzairuzko xaflekin eginak, aireari igarotzeko aukera ematen dion soluzio batekin. Akabera epoxi pinturarekin egingo da, FILMATEGIAK hautatu beharreko kolorearekin. Zama-gaitasuna 150 kg izango da 1200 mm-ko apaletarako, eta 100 kg, berriz, 900 mm-ko apaletarako.
- Lotura-piezak, kakoak eta segurtasun-katuak: zinkeztaketa-altzairuarekin eginak.
- Bereizgailu bertikalak 280 mm-ko sakonerako apaletan: 30 mikrako epoxi pinturarekin margotutako altzairuarekin eginak, behar den posiziora egokigarriak.
- Atzealdeko eta alboko euste-profilak: zokalo gisa, apaletatik objektuak erortzea saihestuko dute.

a. 1. ganbera

Kudeaketa elektronikoko motordun apalategi mugikorrekoko sistema bat fabrikatzea, hornitzea eta instalatzea, 35 mm-ko geruzak hartzeko, ahal izanez gero. Geruzak kutxa zilindrikoetan gordeta daude, erretiluetan jarrita, horizontalki. Pilagarriak dira, gehienez, 6 unitate.

Banaketa 3 bloke mugikorretan egingo da, eta, behar bada, 4. bloke bat erabil daiteke. Hormako pilastrak kontuan hartuko dira, eta horietan hondar-espazioak aprobetxatu beharko dira.

Erabilgarri dauden korridoreak zenbatu gabe, apalategi-sakonera osoak 15100 mm neurtuko du, gutxi gorabehera.

Modulu finkoak eduki ahal izango dira, apalategiak elkartzeko.

Apalategien sakonera erabilgarria 390 mm izango da, egokia 35 mm geruzak edukitzeko, aurretik edo atzetik atera gabe. Kutxa bakoitzaren inguruan 10 mm-ko tartea dagoela ziurtatuko da.

b. 2. ganbera

Kudeaketa elektronikoko motordun apalategi mugikorreko sistema bat fabrikatzea, hornitzea eta instalatzea, 2. taulan zehaztutako film-formatuak hartzeko.

Moduluen banaketa paraleloan egingo da ekialde-mendebalde aldeetan, eta sartzeko korridore bat utziko da mendebaldean eta hegoaldean. Ebakuaziorako korridore bat gorde beharko da, luzera osoan 1500 mm-ko zabalera duena, barrutiko hegoaldean dagoen larrialdi-atera arte.

Erabilgarri dauden korridoreak zenbatu gabe, apalategien aurpegi osoak 24000 mm neurtuko du, gutxi gorabehera.

Tamaina txikiagoko film-formatuak (U-Matic, Betacam, VHS, DVD) 280 mm-ko sakonerako apalategietan jarriko dira, hegoaldetik hasita. Apal gehigarriak emango dira, garaiera erabat aprobetxatzeko. Ganberako gainerako apalategiek 390 mm-ko sakonera erabilgarria izango dute.

Antolamenduak aukera eman beharko du korridore bietan aldi berean lan egiteko, eta iparraldeko ateranzko ebakuazio-bideak hutsik egon behar du.

7.2. APALATEGI FINKOEN EKIPAMENDUA

3. eta 4. ganberatan daude, bai eta honako inguru hauetan ere: sarreran eta korridorean.

Ateen aurrean espazio huts bat utziko da, 1500 mm-ko diametroa duen zirkulu bat egiteko adina.

Lehenengo apala, zorutik 50 mm-ra.

Gutxieneko zehaztapenak:

- Muntaga bertikala: 1.25 mm-ko lodierako altzairuz eraikita, 30 mikrako epoxi pinturarekin egindako akabera; arteken arteko distantzia, apalak erregulatzeko: 50 mm, gehienez.
- Langak edo habeak: altzairua eta pintura, muntaga bertikalen berdinak.
- Segurtasun-piezak: zinkeztaketa-altzairua
- Diagonalak (txarrantzak): altzairua eta pintura, muntaga bertikalen berdinak.
- Modulu-bastidoreen arteko loturak: zinkeztaketa-altzairua
- Hormetarako eta zorurako loturak: zinkeztaketa-altzairua
- Apalak: 30 mikrako epoxi pinturarekin margotutako altzairuarekin, tolestua; zama-gaitasuna: 150 kg 1200 mm-ko apaletarako, eta 100 kg, berriz, 900 mm-ko apaletarako.
- Zokaloa edo topea apal bakoitzaren oinarrian, hondoan eta alboetan jarrita, material-erorketa saihesteko, 30 mikrako epoxi pinturarekin margotutako altzairukoa.
- Film-dokumentuak posizio bertikalean mantentzeko bereizgailu bertikalak: altzairuzko xaflekin edo hariekin eginak.

a. 3. eta 4. ganberak

Ganbera bakoitzean altzari-osagarrien antolamenduak eta diseinuak aukera eman beharko dute aire girotuaren eragin maximoa izateko. Ganbera horietan azido azetikoa eta, batzuetan, azido nitrikoa aska dezakeen film-materiala gordeko da. Lizitatzailerek zehaztu beharko dute aipatutako lurrunek eragindako oxidazioaren eta korrosioaren aurkako babesa bermatzeko hautatu duten tratamendua.

Apalategi finkoen osaera, antolaketaren arabera hormetan eutsita eta gelako erdigunetik isolatuta. Behar diren txarrantzak jarriko dira multzoa egonkorra eta autosostengarria izan dadin.

Dauden instalazioen kokapena eta sarbidea errespetatuko dira, eta bertara sartzea eta maniobrak ez dira oztopatuko.

Biltegitratzeko 6 mailako apalak banatuko dira, 2500 mm-ko garaiera artekoak.

Sakonera erabilgarria: 390 mm.

b. Sarrera

Gelako hegoaldean apalategi multzo bat egongo da, sabai-instalazioetarako sarbidea libre utziz.

c. Korridorea

Espazioko iparraldean bi apalategi multzo egongo dira, sarrerarekin lotzen duen ateko alde bietan.

7.3. KUDEAKETA-SOFTWAREA

Apalategi trinko mugikorak erabiltzeko sistema elektronikoak hizkuntza eta funtzionamendu erraz eta intuitiboak ekarri beharko ditu. Hizkuntza batean baino gehiagotan aritzeko aukera balioetsiko da.

Erabiltzailea fisikoki babesteko neurriak eskaini beharko ditu, hain zuzen, blokeo automatikoa eta eraikinaren segurtasun-telefonogunerako konexioa.

Beharrezkoa izango da oinarritzko programazioak irekidura-modu osoa jasotzea, programatutako orduetan, apalategi guztiak modu homogeneoan aireztatzeko.

Softwareak aukera emango du apalategietan jarritako funts dokumentala kudeatzeko. Beste batzuen artean, objektuaren sarrerak eta irteerak erregistratzeko edo inbentarioak planifikatzeko aukera emango du. Pertsonalizatzeko aukera balioetsiko da.

8. ZIURTAGIRIAK

Nahitaez bete beharko dira lege-xedapenak edo nahitaez bete beharreko araudia, baita hornidura mota hauetarako Europako gomendioak eta araudiak ere.

8.1. KALITATEA

- ISO 9001:2008 ziurtagiria, organismo independente batek ematen duena produktua fabrikatzen den industria-zentroentzat; antzeko egiaztagiriren bat ere onartuko da.

8.2. INGURUMENA

Gutxienez, ingurumen-arloan indarrean dauden lege eta arauak bete beharko ditu; zehazki honako hauek:

- ISO 14001:2004 ziurtagiria, organismo independente batek ematen duena produktua fabrikatzen den industria-zentroentzat; bukatutako produktuentzako antzeko egiaztagiriren bat ere onartuko da.
- UNE-EN ISO 14006 ziurtagiria, diseinu- eta garapen-prozesuaren ingurumen-kudeaketarako sistemak. Ekodiseinuaren araudia.

8.3. SEGURTASUNA ETA OSASUNA

- 486/1997 ED, lantokietako segurtasun eta osasunerako gutxieneko xedapenak ezartzen dituena.
- 488/1997 ED, apirilaren 14koa.
- 31/1995 Legea eta 171/2004 ED, Laneko Arriskuen Prebentzioari buruzko azaroaren 8ko 31/1995 Legearen 24. artikulua garatzen duena enpresa-jardueren koordinazioari dagokionez.
- 2267/2004 ED, abenduaren 3koa, industria-establezimenduetako suteen aurkako segurtasun-araudia onartzen duena. Aurrekontuan sartutako

elementuen berotze-ahalmenaren zerrenda xehatua emango du, horniduraren suaren karga justifikatu ahal izateko.

8.4. ERGONOMIA

- Apirilaren 14ko 488/1997 ED betetzea.
- Eskaintako produktuen prestazio ergonomikoak ziurtatzen dituzten saiakuntzak, azterketak eta txostenak, aurrekoen osagarriak izango direnak eta baimendutako erakunde batek egingo dituenak.
- Ergonomiaren arloko informazioa, hori behar duten apalategi trinko mugikorrek eta hornidurak modu egokian erabiltzeko.
- Desgaitasun iraunkorra edo aldi baterakoa duten langileentzako integratutako soluzio estandarizatuak.

9. HORNIDUREI APLIKATZEKO ARAUDIA

3. taula

ARAU	DESKRIBAPENA
UNE-EN 14073-2:2005	Bulego-altzariak: Artxibo-altzariak: 2. zatia: Segurtasun-betekizunak
UNE-EN 14073-3:2005	Bulego-altzariak: Artxibo-altzariak: 3. zatia: Egonkortasuna eta egituraren erresistentzia zehazteko saiakuntza-metodoak,
UNE-EN 14074:2005	Bulego-altzariak. Lan-mahaiak eta artxibo-altzariak. Alde mugikorren erresistentzia eta iraunkortasuna zehazteko saiakuntza-metodoak.
UNE-EN 15095:2008+A1:2009	Biltegitratzeko apalategietan, karruseletan eta igogailuetan joan-etorriak egiteko eta biltegitratzeko makina mugikorrek. Segurtasun-betekizunak.
UNE-EN 1005:2002	Makinen segurtasuna. Gizakien portaera fisikoa. 3. zatia: makinak erabiltzeko gomendatutako indar-mugak.
UNE 89401-3:2008	Bulego-altzariak: Bulego-altzarientzako materialak. 3. zatia: Armairuak eta fitxategiak.
UNE 11016:1989 UNE 11017:1989	Armairuak eta apalategiak

10. BUKATUTAKO PRODUKTUEI APLIKATZEKO ARAUDIA

Biltegiatze-elementuak osatzen dituzten materialen kalitatea egiaztatu beharko da; zehazki:

- 10.1. ALTZAIURUZKO TXAPA
Onartutako kalitateak, ijezketa-prozesuaren arabera:

4. taula

IJEZKETA MOTA	KALITATEA	ARAUA
Hotzean	DC01 - DC04	UNE-EN 10130:2008
Beroan	DD11 - DD14	UNE-EN 10111:2009

10.2. PLASTIKOAK

- Ekipamendua osatzen duten plastikoei ezingo zaie berunean, kadmioan, merkurioan eta horien konposatuetan oinarritutako substantziarik gehitu.
- Ezingo da ftalatorik erabili.
- Erabilitako materialek ezingo dute isuri kutsatzailerik sortu obra martxan jarri ondoren.
- Plastikoei ezaugarri teknikoak zehaztuta izango dituzte saiakuntza honen bidez:

10.3. PINTURAK

- Pisuan % 1etik gorako kantitatea duten gainazaleko tratamenduetan ez da KOLik isuriko. Ez da disolbatzaile aromatikorik erabiliko.
- 1999/45/EE zuzentaraua, prestakin arriskutsuak sailkatu, ontziratuta eta etiketatzeari buruzkoa.
- Erabilitako materialek ezingo dute isuri kutsatzailerik sortu obra martxan jarri ondoren.

11. HOBETUNTZAK

Hobekuntza gisa hartuko dira:

- Apalategi trinko mugikorren erabilera intuitiboa izatea, sistema erabiltzea erraztuko duen pantaila edo ukipen-interfaze bat instalatuta. Zabaltzeko, blokeatzeko eta ixteko oinarritzko lanez gain, honako hauek ahalbidetzea, besteak beste: tenporizazioa, suteen aurka babesteko sistemarako konexioa, hardware teknikorako konexioak eta mugimenduen eta gorabeheren historia.
- Trinko mugikorrek zelula fotoelektrikoak eta teknikarien segurtasunerako sentsoreak izatea.

- Errodatze-sistemak izatea
- Bitarteko osagarri bat izatea goiko mailetako apalategietarako sarbidea errazteko. Biltegirako eskailera 1 du, tolesgarria, eskailera-burua eta baranda dituena. Aluminiozko profil estrusionatuetan eraikita dago eta erraz garraia dezake pertsona batek. 3 edo 4 eskailera-maila irristagaitz ditu, eta goiko plataforma beheko zokalo baten bidez eta 950 mm-ko garaierako baranda baten bidez errematatuko da. Lekualdatzeko gurpilak (125 mm gutxieneko diametroa), estalkiak eta erremateak izango ditu. Gehienez 150 kg-ko pisua jasateko. EE markaketarekin diseinatu eta eraiki da, UNE EN 131-7:2013 Europako arauari jarraituz.
- 280 mm-ko sakonera duten apalategiek banatzaile bertikal irristagarriak izatea, zintak estututa eta posizio bertikalean mantentzeko (U-Matic, Betacam, VHS eta DVD). Atzeko zokaloa eta alboko muga izango dituzte, hori guztia zintak erortzea ekiditeko.
- Korridoreen erabilera bermatzea, oztoporik eta irtengunerik gabe.
- Armairuen sistemak apalategien errotulazioa eta armairuen aurpegiak jartzeko dispositibo bat izatea.
- Armairuen artean indargetze-sistemak (mugak) izatea.

12. ERANSKINAK

1. ELEMENTUEN ZERRENDA

2. PLANOAK

A.01_EGOERA-PLANOAK
A.03_BANAKETA OROKORRA. 0 SOLAIRUA
A.031_BANAKETA OROKORRA. 0 SOLAIRUA (XEHETASUNA)
I.02.02 GIROTZE-INSTALAZIOA_0 SOLAIRUA
I.08.01 PCI. EBAKUAZIOA_0 SOLAIRUA
I.12.01 PCI. SUHak ETA ITZALGAILUAK_0 SOLAIRUA
55_KARGEN PLANOAK. 0 SOLAIRUA